

Debata PTAfr z cyklu AFRYKA NA KOSZYKOWEJ  
pt. **Akademickie wyprawy do Afryki jako fenomen PRL.**  
**Charakter, cele, efekty**

dn. 29.11.2023

Biblioteka Publiczna Województwa Mazowieckiego w Warszawie

**Pomocnicze materiały informacyjne - prezentacje i Galeria dot.  
wypraw:**

3. Studencka Ekspedycja Etnograficzna (SEE) -AFRYKA 76: do  
Afryki Zachodniej. UAM, studenci i wykładowca

prezentacja 3. Autorzy: Jacek Łapott i Ryszard Vorbrich,  
addenda: ze sprawozdania R. Vorbricha w Archiwum im Józefa  
Burszty (montaż E. Rzewuski).

Ryszard Vorbrich

# Studencka Ekspedycja Etnograficzna *Afryka*'76

## Błogosławiony brak wyobraźni.

Gdybym wcześniej wiedział...



R. Vorbrich i J. Łapott na szczycie – Masyw Hoggar



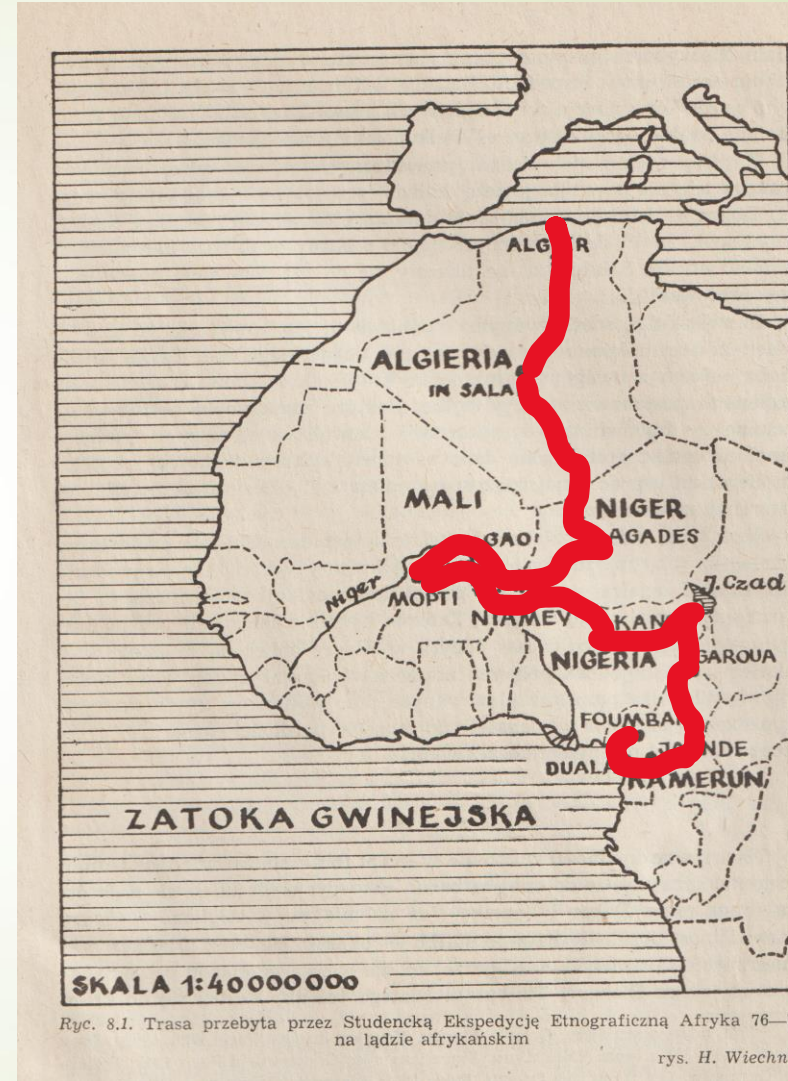
STAR – „gwiazdor” Wyprawy  
Jeszcze na kampusie UAM



## Trasa wyprawy AFRYKA76 do Afryki Zachodniej

Wyprawa wyruszyła do Afryki statkiem MS „Siemiatycze” 14 grudnia 1976 r.

Pogłębione badania stacjonarne Zespół realizował w Mali (Kraj Dogonów), Nigerii (Jezioro Czad) i w Kamerunie (Jezioro Czad, c.d., lud Daba, i „Trasa Rogozińskiego”).



W wyprawie brało **udział 9 osób**: kierownik – dr Schramm (z powodu choroby wrócił do kraju z Algieru), kierownik naukowy – mgr Jacek Łapott (z Muzeum Narodowego w Szczecinie), lekarz – Andrzej Polaszewski, kierowca - Leon Bąbalek, fotoreporter - Zbigniew Staszyszyn (od marca 1977) oraz czterech studentów: Paweł Kostuch (kierownik wyprawy od lutego 1977), Tomasz Szymaniak, Ryszard Vorbrich i Włodzimierz Żukowski (kierownik wyprawy od grudnia 1976 do lutego 1977). Dziesiątym „członkiem” wyprawy był samochód STAR 66 – użyczony przez fabrykę w Starachowicach. Wiózł on kilka ton sprzętu i zapasów żywności (w tym chleb w puszkach), na 6 miesięcy, co czyniło wyprawę prawie całkowicie samowystarczalną w „terenie”. (Vorbrich)

# Kontekst historyczno-kulturowy

- Epoka kryzysu etnografii (?)
- „ginąca” kultura ludowa



- „Dekada Gierka” – otwarcie granic  
- promesy dewizowe



# Nie wiedzieliśmy, że „się nie da”

## Od naiwności do profesjonalizmu

- „Kosmiczne pomysły”
- Szukanie wzorców (alpiniści)
- Profesjonalizacja (podział zadań i odpowiedzialności)

STUDENCKA EKSPEDYCJA ETNOGRAFICZNA  
„AFRYKA 76”  
Komitet Organizacyjny  
ul. 674 Poznań, Koło Naukowe 124/126  
Telefon 311 51 51 w. 57  
Konto: P&O I G/w w Poznaniu  
nr 63513-5034-132

L.dz. 5/53/76.

Poznań, dnia 1 marca 1976 r.

Obywatel  
Dyrektor  
Fabryki Wyrobów Nożowniczych  
GERLACH DRZEWICA,  
D r z e w i c a.

Koło Naukowe Studentów Etnografii Uniwersytetu imienia Adama Mickiewicza w Poznaniu organizuje ekspedycję naukową, której celem jest przeprowadzenie badań etnograficznych na terenie Afryki. Ekipa wyruszy z kraju w kwietniu b.r. Ekspedycja potrwa sześć miesięcy, weźmie w niej udział 10 osób.

Organizatorzy ekspedycji daleko idącą pomoc otrzymują od władz Miasta Poznania, JMg Rektora UAM w Poznaniu, władz Socjalistycznego Związku Studentów Polskich oraz wielu instytucji i przedsiębiorstw z całego kraju. Ze względu jednak na rozmach przedsięwzięcia, uzyskane dotychczas środki nadal jeszcze są niewystarczające. Dlatego też ośmielamy się zwrócić do Obywatela Dyrektora z serdeczną prośbą o rozważenie możliwości wyposażenia SEE "Afryka 76" w produkowane w Waszej Fabryce wyroby - w/g załączonej listy.

Fakt wyposażenia ekspedycji w komplet sprzętu o wysokich walorach techniczno-użytkowych ma dla jej powodzenia niezwykle istotne znaczenie, gdyż zgodnie z przyjętymi założeniami badawczymi SEE "Afryka 76" przez okres sześciu miesięcy operować będzie w szczególnie trudnych warunkach klimatu tropikalnego Afryki Równikowej. Ponadto jest koniecznym zebranie pewnej ilości przedmiotów przeznaczonych na wymianę z ludnością miejscową - duże walory wymienne mają wszelkiego typu noże, ostrza, nożyki itp. Ten sposób nabywania eksportów umożliwi znaczne zmniejszenie kosztów dewizowych ekspedycji.

Warto zwrócić uwagę na walor reklamowy tak prowadzonej akcji wymiennej. Ze swojej strony chętnie podejmiemy się prowadzenia reklamy Waszych wyrobów na rynkach afrykańskich - wymianie podległy będą, przewidziane przez Was na ten cel wyroby z widocznym znakiem firmowym. Po powrocie ekspedycji do kraju gotowi jesteśmy przekazać Wam dokładne sprawozdanie z użytkowania Waszych wyrobów w trakcie prac badawczych na terenie Afryki.

Licząc na zrozumienie i przychylenie się do naszej prośb

STUDENCKA EKSPEDYCJA ETNOGRAFICZNA  
„AFRYKA 76”

Komitet Organizacyjny  
ul. 674 Poznań, Koło Naukowe 124/126  
Telefon 311 51 51 w. 57  
Konto: P&O I G/w w Poznaniu  
nr 63513-5034-132

L.dz. 2/59/76

Poznań, dnia 27 marca 1976 r.

Obywatel  
Dyrektor  
Przedsiębiorstwa Połowów i Usług  
Rybackich "K O R A B"  
w U s t c e,  
ul. Kaszubska 1.

Koło Naukowe Etnografów Uniwersytetu imienia Adama Mickiewicza w Poznaniu organizuje ekspedycję naukową, której celem jest przeprowadzenie badań etnograficznych na terenie Afryki Równikowej. Ekspedycja wyruszy z kraju w sierpniu b.r. i potrwa sześć miesięcy. Weźmie w niej udział 10 osób.

Organizatorzy Ekspedycji daleko idącą pomoc otrzymują od władz Miasta Poznania, Kalisza i Koszalin, JMg rektora UAM w Poznaniu, władz Socjalistycznego Związku Studentów Polskich oraz wielu przedsiębiorstw i instytucji z terenu całego kraju, które pomagają Ekspedycji wyposażając ją w sprzęt i żywność.

Mimo naprawdę dużej pomocy, uzyskane dotychczas środki nadal jeszcze są niewystarczające. Dlatego też zwracamy się do Obywatela Dyrektora z serdeczną prośbą o rozważenie możliwości udzielenia naszej Ekspedycji pomocy przez częściowe wyposażenie jej w konserwy rybne produkowane w Waszym Przedsiębiorstwie - w ilości około 100 sztuk.

Fakt wyposażenia Ekspedycji w wartościowe odżywczo, wysokokaloryczne artykuły spożywcze ma dla jej powodzenia niezwykle istotne znaczenie ze względu na wyjątkowo trudne warunki klimatu tropikalnego, w jakich Ekspedycja będzie pracowała na terenie Afryki

Bardzo liczymy na pomoc Obywatela Dyrektora. Mamy nadzieję, że Obywatel Dyrektor, rozumiejąc wagę i wyjątkowość sytuacji, przychyli się do naszej prośby.

Łączymy wyrazy poważania -

Sekretarz Ekspedycji

*Włodzisław*  
Włodzisław Żukowski

Kwatermistrz Ekspedycji

*Kostuch*  
Paweł Kostuch

Poznań, dnia 19 marca 1976 roku

# Sprawy Kluczowe

## Samochód – FSC Starachowice

L.dz. SA/ZU/40/76.

Poznań, dnia            marca 1976 r.

Koło Uczelniane  
Socjalistycznego Związku  
Studentów Polskich  
Uniwersytetu im. Adama Mickiewicza  
w P o z n a n i u.

Komisja Turystyki i Sportu.

L.dz. S/556/76

Obywatel  
Dyrektor Administracyjny  
Uniwersytetu im. Adama Mickiewicza  
w P o z n a n i u.

mgr Bolesław Józefowicz

## Dewizy - promesy

Zarządzą się z uderzającą prośbą o przydział promesy dewizowych dla uczestników Studenckiej Ekspedycji Kartograficznej "AFRYKA 76".

Organizatorem SKE "AFRYKA 76" jest Koło Naukowe Studentów Stenografii UAM w Poznaniu. Wykonaniem na liście uczestnicy Ekspedycji zostali wytypowani do wzięcia w niej udziału przez Zarząd ABSU UAM przy aprobacie wszystkich pozostałych członków Koła.

Skład osobowy i program naukowy Ekspedycji uzyskały także aprobatę RH SZSP UAM i Kierownictwa Katedry Stenografii UAM. Program naukowy został porozumiany z wyspecjalizowanymi pracownikami Katedry Stenografii UAM, Pracownią Stenografii Instytutu Historii Kultury Materialnej Polskiej Akademii Nauk /Oddział w Poznaniu/, Zarządca Polskiego Towarzystwa Ludoznawczego w Poznaniu oraz ze Studium Afrykanistycznym w Wrocławiu, których to placówek aprobatę uzyskali

Członkowie ABSU UAM, uczestnicy SKE "AFRYKA 76" przeszli specjalny kurs afrykanistyczny, mający na celu przygotowanie ich do pracy w terenie. Pięciu spośród sześciu uczestników Ekspedycji przygotowuje prace dyplomowe z zakresu afrykanistyki, które realizowane będą w terenie.

Łączymy pozdrowienie -

Sekretarz Ekspedycji

Kierownik Organizacyjny

Kierownik Naukowy

Kierownik Organizacyjny

mgr Zbigniew Gierszewski

Jan M. Pałka

W nawiązaniu do rozmów przeprowadzonych między Obywatелеm Dyrektorem a niżej podpisanymi, zwracamy się z uprzejmą prośbą o przydzielenie naszej Ekspedycji kierowcy-mechanika, upoważnienie w/w do odbioru samochodu STAR-266, przydzielonego Ekspedycji przez Fabrykę Samochodów Ciężarowych w Starachowicach, a także - zarejestrowanie i ubezpieczenie w/w pojazdu.

Zgodnie z porozumieniem zawartym między organizatorami Ekspedycji a Dyrekcją FSCw Starachowicach, odbiór samochodu nastąpić może w każdym dogodnym dla nas terminie.

Jednocześnie informujemy, że Ekspedycja działać będzie w okresie od sierpnia do grudnia b.r. Dojazd do Kamerunu nastąpi drogą morską - statkiem Polskich Linii Oceanicznych.

Ponadto, prosimy uprzejmie o wyznaczenie nam terminu odbioru sprzętu, o który zwracaliśmy się pismem: S/477/75.

Łączymy wyrazy poważania -



# Dwie książki .....

- Trzy etapy:
- 1/ Kawiarniany (IX 1974 – III 1975)
- 2/ Konceptualizacji i krystalizacji (IV 1975-XII 1975)  
(kryzys rządowy – jesień 1975)
- 3/ Systematycznej realizacji (I 1976 – XII 1976)  
(kryzys personalny - lato 1976)

## E K I P A

- Kierownik (koordynator) – Jan Pałka / Tomasz Schramm
- Opieka naukowa – Jacek Łapott
- Sekretariat – Włodek Żukowski
- Skarbnik – Tomasz Szymaniak (Maniuś)
- Kwatermistrz – Paweł Kostuch
- Sprzętowy – Ryszard Vorbrich
- Lekarz Ekspedycji – Andrzej Polaszewski
- Kierowca Mechanik – Leon Bąbelek
- Fotoreporter – Zbigniew Staszyszyn



# Aktywa - efekty

Wartość pozyskanych aktywów  
(pieniężnych i rzeczowych) – ok. 700 000 zł  
= 250 średnich pensji etnografa



- Sprzęt i żywność – 7 ton.
- ŻYWNOŚĆ – na 12 tygodni x (2 kontenery na 1 tydzień) = 48 kontenerów
- Kontener kuchenny x 2
- Kontener z bateriami itp. x 1
- Kontenery osobiste 9 x 1
- Skrzynie z częściami zamiennymi do STARA x 6
- Namioty bazowe x 6
- Namioty „szturmowe” x 6
- Namiot dostawiany (20 m2) x 1
- Komplet odzieży i obuwia (10 x 10)
- Łóżka turystyczne x 8
- Foteliki turystyczne x 10
- Stoliki turystyczne x 4
- Kanistry na wodę x 10
- Kanistry na benzynę x 6

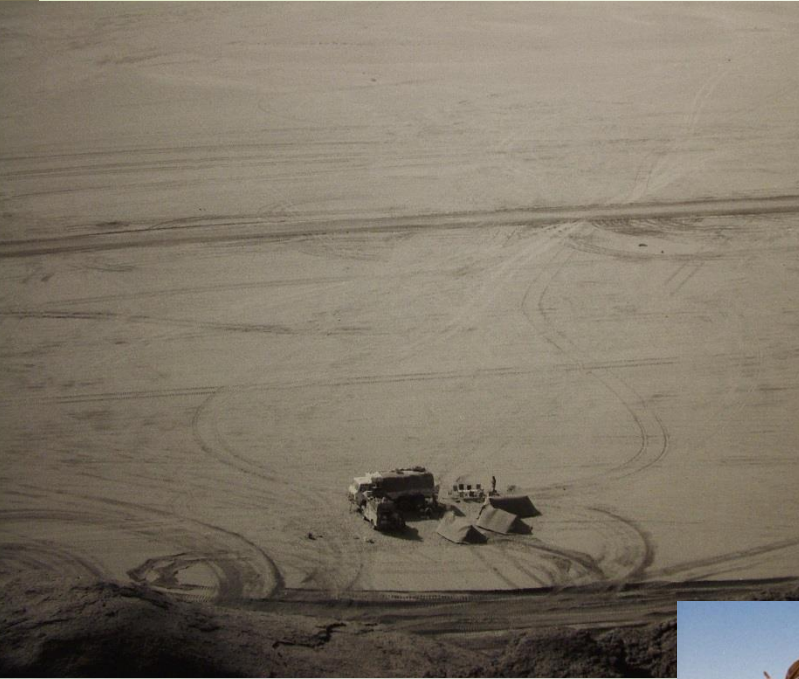
- 1 800 \$ „na paliwo” (prawo zakupu)
- 13 000 km – trasa w Afryce
- 1 300 eksponatów etnograficznych przekazanych w darze muzeum polskimi wycenionych przez muzea na 750 000 zł
- 3 prace mgr - pierwsze w Polsce (+ 3 dr, 2 hab.)



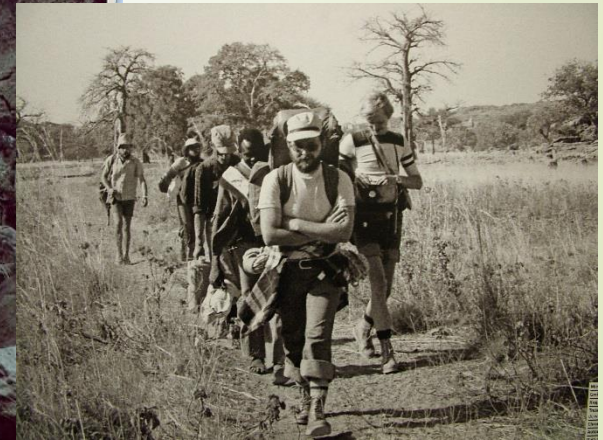
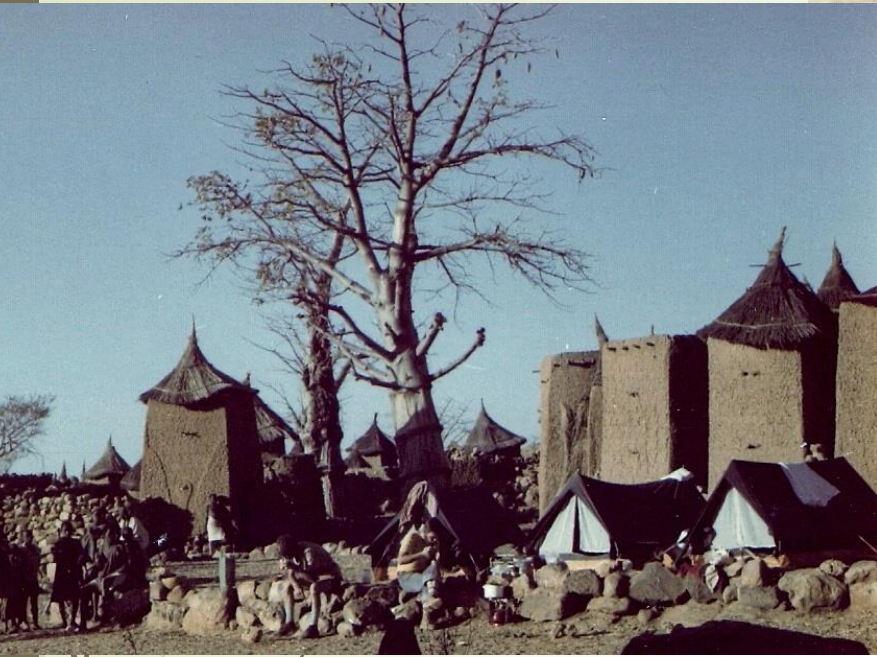
# II Tom ... zaczyna się w chwili wyjazdu ekspedycji



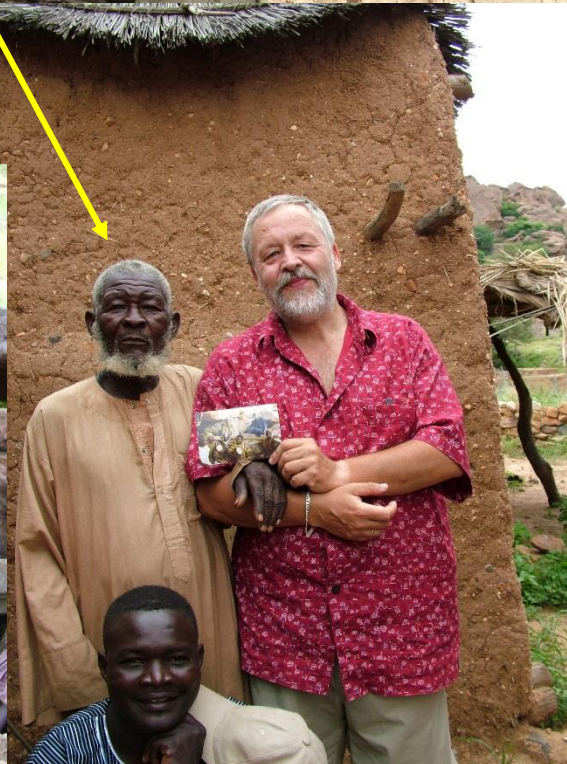
# Sahara 0°-40° C



# Dogoni



# Yougo-na 1977-2008



Po 31 latach z córką Kinga

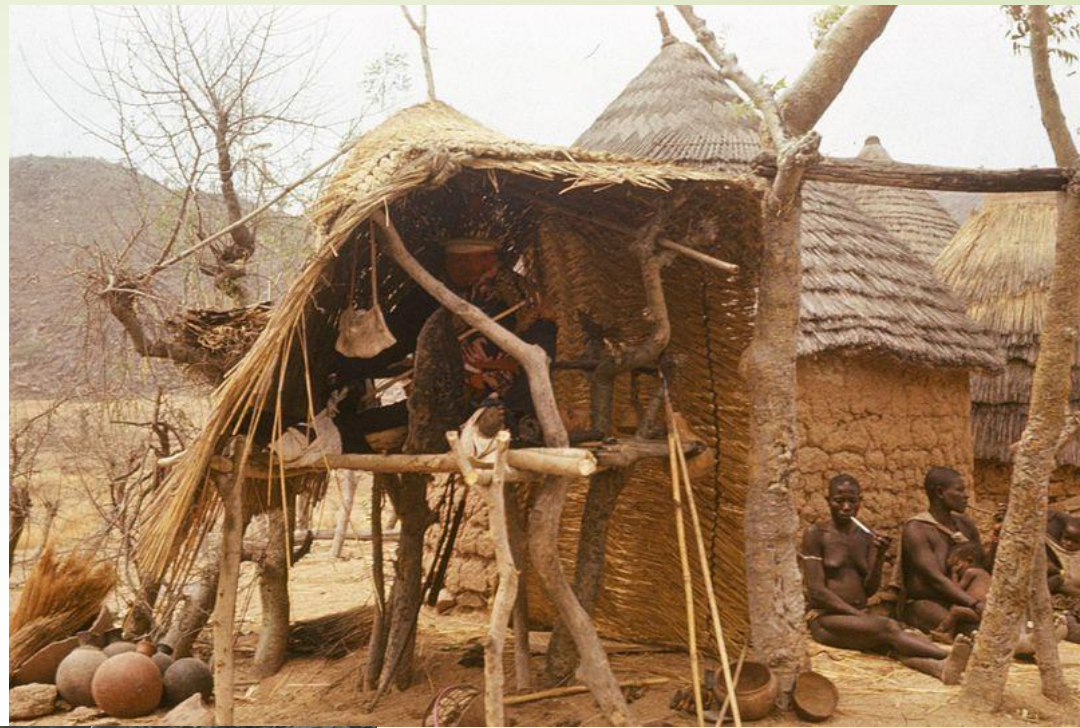
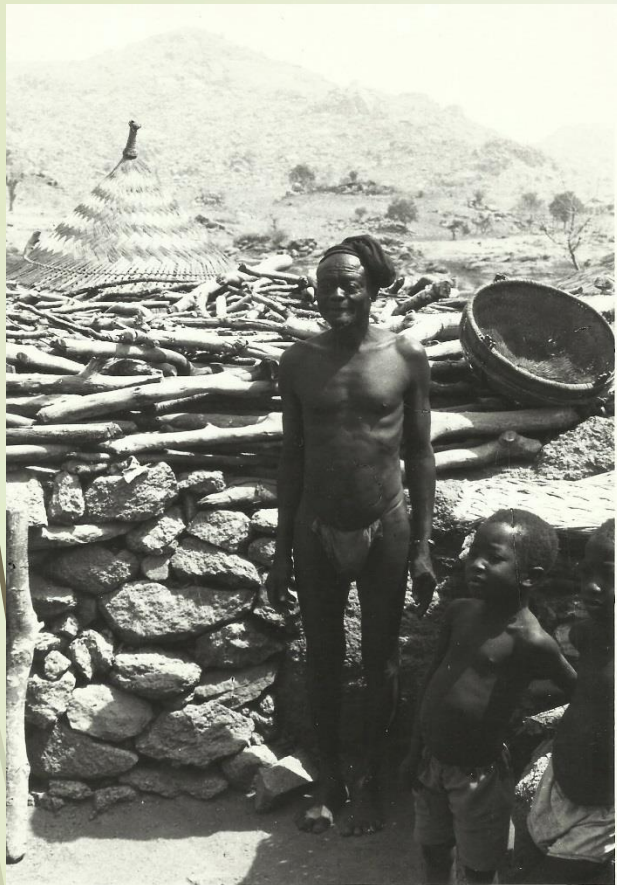
# Jeziro Czad



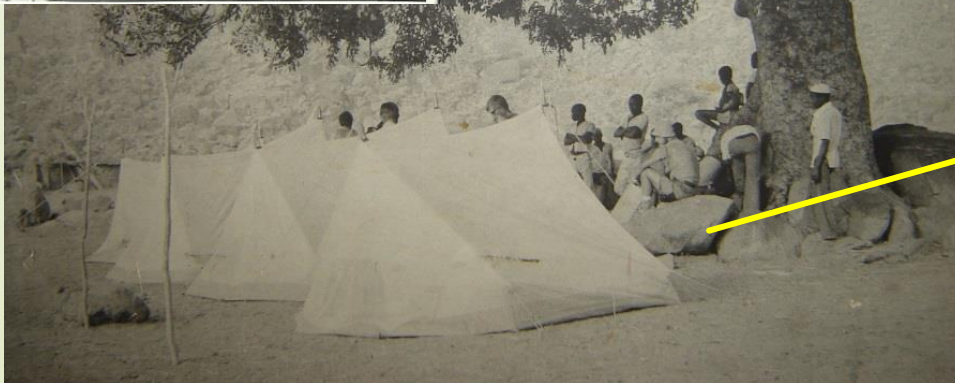
# Trzciniowa łódź *kadaj*



# Daba - Kamerun

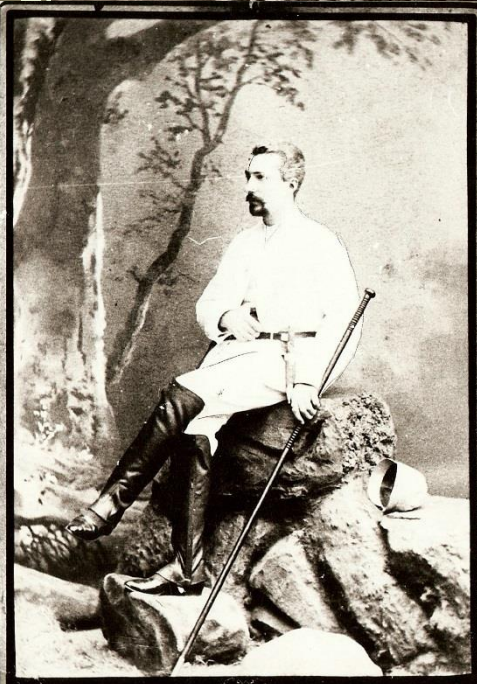


➤ 8 sezonów: 1977 - 2011





# Trasa Rogozińskiego



# Po 40 latach



**SPOTKANIE**

**Studencka Ekspedycja  
Etnograficzna AFRYKA 76-77**

- 40 lat później

10 grudnia 2016 r.  
godz. 16.00

siedziba Muzeum  
Miejskiego w Żorach



Ze względu na ograniczoną liczbę miejsc, zainteresowanych prosimy o kontakt z Muzeum Miejskie w Żorach, tel. +32 43 43 714, email: muzeum@muzeum.zory.pl, www.muzeum.zory.pl | facebook: muzeum.miejskie

➔ XXX

Ryszard Vorbrich

Podczas całej wyprawy pozyskiwano kolekcję sztuki i kultury materialnej liczącą ponad 1200 egzemplarzy. Była to największa kolekcja etnograficzna przywieziona do Polski. Kolekcję tę przekazano następnie placówkom muzealnym w Szczecinie, Kaliszu i Poznaniu. Obdarowane muzea wyceniły wartość tej kolekcji na ponad 1.400 000 zł, czyli dwukrotność kosztów wyprawy.

## Publikacje o wyprawie i z wyprawy

- Łapott J., *Studencka ekspedycja etnograficzna „Afryka 76-77” - sprawozdanie z przebiegu i wyników działalności etnologicznej wyprawy do Afryki*, „Materiały Zachodniopomorskie”, t.XXIV,
- Vorbrich R., *Studencka Ekspedycja Etnograficzna ‘Afryka ’76’*, „Lud”, 1980, t. 64, s. 355–359.
- Vorbrich R., *Studencka Ekspedycja Etnograficzna „Afryka ’76” a doświadczenia indywidualnych badań terenowych*, [w:] *Na egzotycznych szlakach. O polskich badaniach etnograficznych w Afryce, Ameryce i Azji w dobie powojennej*, L. Dzięciel (red.), Wrocław 1987, s. 75–99
- Vorbrich R. *Daba -górale północnego Kamerunu*. Polskie Towarzystwo Ludoznawcze: Wrocław 1989.



Archiwum im. Józefa Burszty w UAM –  
Modelowy przykład archiwizacji dokumentacji z wyprawy,  
sklasyfikowania fotografii.

<http://cyfrowearchiwum.amu.edu.pl/archive?tags=wioska>

<http://cyfrowearchiwum.amu.edu.pl/info/projekty-ieiak-uam/60>

## Wyszukiwarka

Numer inwentarzowy

Tytuł

Autor

Lokacja

Od roku

Do roku

wioska

- audio
- f.cyfrowa
- negatyw
- pozytyw
- slajd
- tekst
- wideo
- wszystkie

**SZUKAJ**



Autor:  
Ryszard Vorbrich  
Rok:  
1977  
Miejsce:  
Koupea, Kamerun  
...



Autor:  
Ryszard Vorbrich  
Rok:  
1977  
Miejsce:  
wieś Banda,  
Kame...



Autor:  
Ryszard Vorbrich  
Rok:  
1976  
Miejsce:  
Niger, Afryka



Autor:  
Ryszard Vorbrich  
Rok:  
1976  
Miejsce:  
Niger, Afryka



Autor:  
Ryszard Vorbrich  
Rok:  
1976  
Miejsce:  
Niger, Afryka



Autor:  
Ryszard Vorbrich  
Rok:  
1976  
Miejsce:  
wieś Karma, Nige...



Autor:  
Ryszard Vorbrich  
Rok:  
1976  
Miejsce:  
Mali, Afryka



Autor:  
Ryszard Vorbrich  
Rok:  
1976  
Miejsce:  
wieś Songhaj, Ma...



Autor:  
Ryszard Vorbrich  
Rok:  
1976  
Miejsce:  
wieś Songhaj, Ma...



Autor:  
Ryszard Vorbrich  
Rok:  
1976  
Miejsce:  
wieś Songhaj, Ma...



Autor:  
Ryszard Vorbrich  
Rok:  
1977  
Miejsce:  
wieś Yougo-Na,  
M...



Autor:  
Ryszard Vorbrich  
Rok:  
1977  
Miejsce:  
wieś Yaye, Mali,...



Autor:  
Ryszard Vorbrich  
Rok:  
1977  
Miejsce:  
Banani, Mali,  
Afrvka



Autor:  
Ryszard Vorbrich  
Rok:  
1977  
Miejsce:  
Yaye, Mali, Afryka



Autor:  
Ryszard Vorbrich  
Rok:  
1977  
Miejsce:  
Yougo-Na, Mali, ...







